



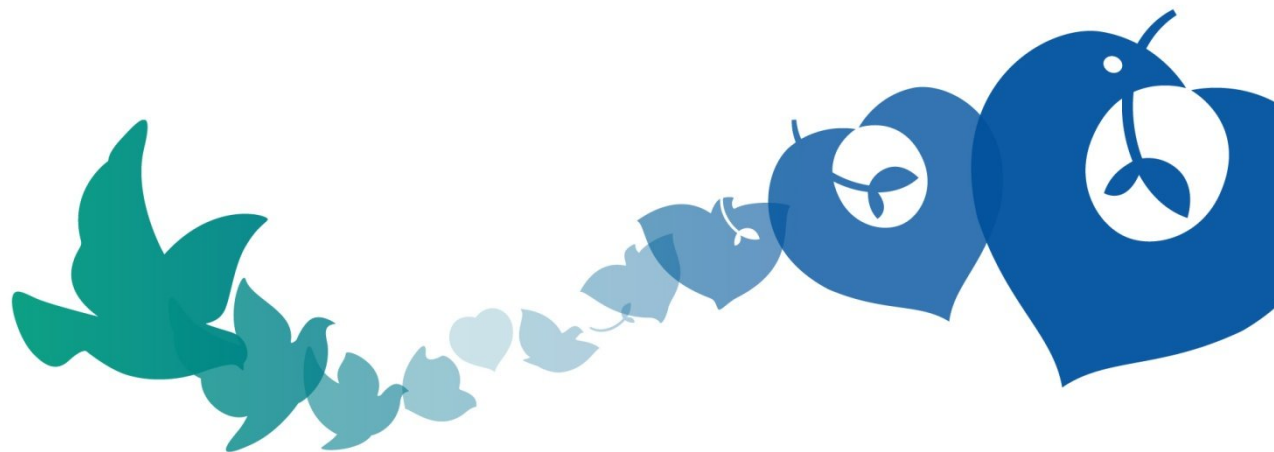
Direction Economique et Financière, de l'Investissement et du Patrimoine

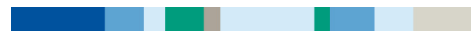
EPRD 2011

ETAT INFRA-ANNUEL N° 3

(12 mois)

1. Evolution de l'activité
2. Evolution des recettes
3. Evolution des dépenses
4. Budgets annexes

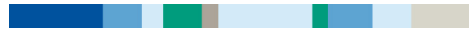




1. Evolution de l'activité et des recettes

	Evolution prévisionnelle par rapport à 2010	Réalisation Evolution par rapport à 2010	Ecart à la prévision (nombre de séjours)	Ecart à la réalisation 2010 (nombre de séjours)
Structure Hospitalisation complète	+2,45 %	+ 0,75 %	- 9 963	+ 4 386
<i>Dont Hospitalisations de + de 1 jour</i>	<i>+ 2,45 %</i>	<i>- 0,1 %</i>	<i>-11 801</i>	<i>- 824</i>
Structure Hospitalisation partielle	+ 2,29 %	+ 2,71 %	+ 2 412	+ 15 543
Hospitalisation à domicile	+ 5 %	- 10 %	- 26 000 journées	- 18 000 journées
Passages aux urgences	0 %	+ 5,3 %	+ 62 067	+ 62 067





■ Hospitalisation complète (+ 0,75 %)

□ Gynéco-obstétrique (-2,6 %)

- - 916 accouchements par rapport à 2010
- Tendance concentrée sur quelques établissements (Trousseau, Tenon, Antoine Béchère et Cochin)

□ Médecine : + 0,9 %

□ Chirurgie : + 1,8 %

■ Hospitalisation partielle : + 2,71 %

- Progression sensible de la chirurgie ambulatoire (+4,9 %)
- Hausse de l'activité de chimiothérapie (+4,3 %)
- Augmentation modérée des hôpitaux de jour en médecine (+1,4%)
- Hausse de 2,5% de l'activité de radiothérapie.

■ Hospitalisation à domicile : - 10 %

- - 15% par rapport à la cible (soit près de 26 000 journées de moins qu'en 2010)
- Une détérioration de l'activité qui s'accélère sur les derniers mois de l'année
- Fortes diminutions sur les chimiothérapies (-25%), les nutritons entérales (-24%), le post partum pathologique (-15%) et les pansements complexes (-9%).





■ Consultations et actes externes

- Activité stable sur les consultations (+0,9%),
- Diminution des actes externes CCAM de -8% (nouvelles modalités de codage sur l'imagerie),
- +7% sur les ATU



2. Evolution des produits

- **Au total du titre 1, l'écart par rapport à la cible de l'EPRD initial est de + 18 M€ (+ 0,4 %)**
- **Hospitalisations : légèrement supérieures aux prévisions (+2,4 M€)**
 - Cause : augmentation du PMCT des séjours (+1,2% sur l'année) , résultant de :
 - une modification du case mix de l'institution (plus de séjours chirurgicaux et moins de séjours d'obstétrique),
 - une meilleure valorisation des séjours réalisés.
- **HAD : un écart à la prévision de – 10 % en valeur**
- **Consultations et activité externe**
 - en léger retrait par rapport aux prévisions (- 1,1 M€, soit -0,5 %), à un niveau très proche de celui de 2010.
- **Produits des médicaments facturés en sus des GHS : des résultats en ligne avec les prévisions**
 - Effort de valorisation en fin d'année, qui a permis le rattrapage du retard constaté lors des précédents suivis
- **Produits des dispositifs médicaux facturés en sus des GHS supérieurs aux prévisions de + 2,6 M€**



■ Evolution des dotations

□ Dégel des Migac

AC Investissement	3,8 M€
AC hors investissement	1,6 M€
Maternités de niveau III	1,9 M€
Compensation partielle de l'effet revenu lié à la forfaitisation de la MIG actions de qualité transversale en cancérologie	2,1 M€
Total	9,4 M€

□ DAF :

- + 6 M€ par rapport aux prévisions
- Sur des projets ciblés (Usidatu Pitié, Unité Ados Louis Mourier)





DEFIP

Récapitulatif – Recettes de titre 1

	Prévisions (EPRD initial)	Réalisations	Ecart Réalisations - Prévisions	
Recettes d'hospitalisation	2 529 M€	2 532 M€	+ 2,4 M€	+ 0,1 %
Molécules onéreuses	254 M€	255 M€	+ 0,4 M€	+ 0,2 %
DMI	53 M€	55 M€	+ 2,6 M€	+ 4,9 %
Migac	1 212 M€	1 220 M€	+ 8 M€	+ 0,7 %
DAF	590 M€	596 M€	+ 6 M€	+ 1 %
Forfaits	87 M€	87 M€	-	-
Consultations et activité externe	274 M€	273 M€	- 1,1 M€	- 0,4 %
Total Titre 1	5 000 M€	5 018 M€	+ 18 M€	+ 0,4 %

Recettes de titre 1-Comparaison 2010-2011

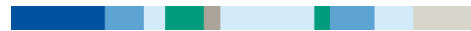
	CFU 2010	Réalisations 2011	Ecart 2010-2011	
Recettes d'hospitalisation	2 508 M€	2 532 M€	+ 24 M€	+ 1 %
Molécules onéreuses	247 M€	255 M€	+ 8 M€	+ 3,2 %
DMI	56 M€	55 M€	- 1 M€	-1,8 %
Migac	1 246 M€	1 220 M€	- 26 M€	- 2,1 %
DAF	586 M€	596 M€	+ 10 M€	+ 1,7 %
Forfaits	87 M€	87 M€	-	-
Consultations et activité externe	273 M€	273 M€	-	-
Total Titre 1	5 004 M€	5 018 M€	+ 14 M€	+ 0,3 %



Compte de résultat prévisionnel principal (CRPP) - PRODUITS

	Prévisions (EPRD initial)	Réalisations	<i>Ecart Réalisations - Prévisions</i>	
1. Produits Assurance-maladie	5 000 M€	5 018 M€	+ 18 M€	+ 0,4 %
2. Autres produits hospitaliers	641 M€	640 M€	- 1 M€	- 0,2 %
3. Autres produits	794 M€	796 M€	+ 2 M€ <i>dont MAD : - 29 M€</i>	+ 0,2 %
Total Produits	6 436 M€	6 454 M€	+ 18 M€	+ 0,3 %





Produits CRPP – Comparaison 2010-2011

	CFU 2010	Réalisations 2011	Ecart 2010-2011	
1. Produits Assurance-maladie	5 004 M€	5 018 M€	+ 14 M€	+ 0,3 %
2. Autres produits hospitaliers	607 M€	640 M€	+ 33 M€	+ 5,6 %
3. Autres produits	797 M€	796 M€	- 1 M€	- 0,1 %
Total Produits	6 408 M€	6 454 M€	+ 46 M€	+ 0,7 %



3. Evolution des dépenses

Dépenses de personnel

□ Personnel non médical

- Une baisse des dépenses de personnel permanent, qui traduit à la fois la mise en œuvre des projets d'efficacité, mais aussi des difficultés de recrutement
 - des difficultés de recrutement des IDE
 - une baisse importante des effectifs administratifs
- Cette moindre dépense est compensée par une hausse des dépenses de personnel non permanent, d'intérim et d'heures supplémentaires

□ Personnel médical

- Sénior : une dépense moins élevée que prévu en raison d'une surestimation de la dépense prévisionnelle (surestimation du GVT), et d'un turn-over relativement important
- Juniors : une dépense moins élevée que prévu
- Permanence des soins et plages additionnelles : une dépense en baisse par rapport à l'année dernière, mais plus élevée que prévu, en dépit des efforts de maîtrise des plages additionnelles

	Ecart à la prévision
Personnel non médical	- 12,3 M€
Personnel permanent	- 36,5 M€ (dont - 29 M€ MAD)
Heures supplémentaires	+11,3 M€
Personnel de remplacement	+13,8 M€
Intérim	+ 4,9 M€
Dépenses diverses	- 5,8 M€
Personnel médical	- 21,2 M€
Séniors	- 13,3 M€
Juniors	- 8,6 M€
Permanence des soins et plages additionnelles	+ 5,1 M€ (+6,8 M€ - rattachement)
Dépenses diverses	- 4,4 M€

Dépenses de Titres 2 et 3 : des dépenses maîtrisées

■ Effet stocks (titres 2 et 3)

- La mise en place de SAP a permis à l'AP-HP l'inscription comptable de la gestion des stocks GH par GH
- La variation est imputable à la « reprise de stocks » (intégration dans SAP à l'occasion du déploiement des PUI) réalisée sur les sites (avant : pas de gestion de stocks sur sites) ; celle-ci est plus importante que prévu (la prévision initiale était volontairement prudente)
- Effet :
 - minoration de 35 M€ des charges de T2 (prévisions : - 22 M€)
 - minoration de 7 M€ des charges de T3 (prévisions : - 3 M€)

■ Titre 2 - Principaux points

- léger dépassement de la prévision de dépense de médicaments (+ 2M€, soit +0,3 %). NB : grâce à la diminution du stock de l'AGEPS, le dépassement constaté au terme des 9 premiers mois a pu être contenu,
- des dépenses de sous-traitance médicales supérieures à la prévision (+1,9 M€)
- des dépenses d'entretien et de réparation (chapitres 611 et 6151) inférieures aux prévisions (-1,1 M€).

- Médicaments et fournitures médicales, stockées et non stockées : + 6 M€ par rapport à la prévision (+0,5 %)
 - dérapage constaté au terme des 9 premiers mois, maîtrisé en fin d'année grâce à une action de résorption des stocks internes à l'Ageps
- Maintenance des matériels : + 7 M€ par rapport à la prévision
- Location d'équipement : + 4 M€

■ Titre 3 - Principaux points

- achats de produits stockés (chapitre 602) et non stockés (chapitre 606) : un écart de – 2,3 M€ par rapport à la prévision
- dépenses relatives aux services extérieurs (chapitres 61 et 62) : un dépassement des prévisions de + 28 M€ et une augmentation de la dépense de 15,6 M€ par rapport à 2010.
 - progression des dépenses d'entretien et de réparation des biens mobiliers (2 M€) et de maintenance informatique (+6 M€ par rapport à 2010).,
 - augmentation des dépenses de transport (+ 8 M€), suite à la décision de la CNAMTS de ne plus rembourser les transports inter-rétablissements AP-HP
 - augmentation du recours aux prestations extérieures, notamment des prestations de nettoyage (+ 6 M€) et de l'alimentation (+1,3 M€).
- un niveau d'admissions en non-valeur présentables par le comptable inférieur aux prévisions (30 M€ contre 44 M€ prévisionnels), du fait des difficultés conjoncturelles de la TG du fait de la fin du déploiement de SAP
 - NB : cette moindre charge a pour corollaire une moindre reprise sur la provision constituée à ce titre en 2011. L'effet sur le résultat est donc nul.

Charges de Titre 4 : un niveau supérieur aux prévisions

- **Charges financières** : un léger dépassement
- **Charges exceptionnelles** : en baisse de 3,4 M€ par rapport à la prévision
 - Pas de sorties d'actif avec des valeurs nettes comptables non nulles, contrairement aux prévisions
 - Un volume d'annulations inférieur aux prévisions
- **Dotations aux amortissements et provisions** : un montant supérieur aux prévisions, en raison de la nécessité de provisionner à des montants plus élevés que prévu pour faire face aux enjeux 2012 :
 - des contentieux médicaux (pour atteindre un montant de 33 M€, soit + 19 M€ par rapport aux prévisions initiales), en conformité avec les recommandations de la CRC,
 - des CET,
 - du montant réclamé par la Région pour le fonctionnement des écoles (9 M€)

Récapitulatif - Evolution des dépenses

	Prévisions (EPRD initial)	Réalisations	<i>Ecart Réalisations - Prévisions</i>	
1. Charges de personnel	4 074 M€	4 018 M€	-56 M€ <i>dont MAD : - 29 M€</i>	- 1,4 %
2. Charges médicales hospitalières	1 251 M€	1 245 M€	- 6 M€	- 0,5 %
3.Charges hôtelières et générales	582 M€	588 M€	+ 6 M€	+ 1 %
4.Amortissements, provisions, charges financières et exceptionnelles	667 M€	693 M€	+ 26 M€	+ 3,9 %
Total Charges	6 575 M€	6 544 M€	- 30,3 M€	- 0,5 %

Dépenses – Comparaison 2010-2011

	CFU 2010	Réalisations 2011	Ecart 2010-2011	
1. Charges de personnel	4 052 M€	4 018 M€	- 34 M€	- 0,8 %
2. Charges médicales hospitalières	1 240 M€	1 245 M€	+ 5 M€	+ 0,4 %
3. Charges hôtelières et générales	595 M€	588 M€	-7 M€	- 1,2 %
4. Amortissements, provisions, charges financières et exceptionnelles	635 M€	693 M€	+ 58 M€	+ 9,1 %
Total Charges	6 522 M€	6 544 M€	+ 22 M€	+ 0,3 %



DEFIP

Total Charges	6 544 M€
Total Produits	6 454 M€
Résultat prévisionnel	- 90 M€





4. CRP annexes

□ CRPA B (USLD)

- Des charges de personnel supérieures aux prévisions
- Une baisse des recettes, imputable
 - À la baisse du nombre de journées, du fait d'opérations de transfert
 - À des difficultés de facturation

□ CRPA E (EHPAD)

- Des charges de personnel maîtrisées
- Une baisse des recettes, imputable
 - À la baisse du nombre de journées, du fait d'opérations de transfert
 - À des difficultés de facturation

□ Dotation non affectée (CRPA A)

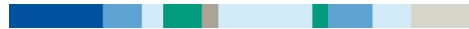
- Des charges maîtrisées
- Des produits conformes aux prévisions

□ Ecoles (CRPA C)

- Un report à nouveau déficitaire expliqué par la constitution d'une provision CET
- Audit de la région sur la gestion des exercices antérieurs : procédure contradictoire en cours

Au total, un résultat consolidé de – 83,5 M€





Situation par rapport aux critères de « déséquilibre financier » (article D 6143-39 CSP)

Critère 1 : déficit supérieur à 2 % (budget principal)	- 1,4 %
Critère 2 : si déficit sur le CRPP, CAF inférieure à 2% du total des produits	5,4 %
Critère 3 : CAF inférieure au montant du remboursement annuel d'emprunts	+ 273 M€

Tous les critères réglementaires sont respectés, mais la CAF demeure insuffisante pour financer le programme d'investissement dans de bonnes conditions





Annexes- Budgets annexes

DNA

Charges	18,3 M€
Charges de personnel	3,5 M€
Autres charges	14,8 M€
Produits	32,7 M€
Produits de cession	5,3 M€
Autres produits	27,4 M€
Excédent	14,4 M€



USLD

Charges	223,3 M€
Charges de personnel	125,3 M€
Autres charges médicales	7,1 M€
Charges hôtelières	79,2 M€
Charges except., amortissements et provisions	11,7 M€
Produits	219,7 M€
Soins	115,9 M€
Hébergement	23 M€
Dépendance	74,3 M€
Autres produits	6,5 M€
Déficit	- 3,6 M€ (1,7 %)

EHPAD

Charges	24,2 M€
Charges de personnel	14,9 M€
Autres charges médicales	1 M€
Charges hôtelières	7,9 M€
Charges except., amortissements et provisions	0,5 M€
Produits	24,2 M€
Soins	11,4 M€
Hébergement	2,7 M€
Dépendance	9 M€
Autres produits	1,1 M€
Résultat	-



DEFIP

Ecoles

Charges	56,9 M€
Charges de personnel	41,8 M€
Autres charges	15 M€
Produits	53,2 M€
Activité d'enseignement	42,4 M€
Autres produits	10,8 M€
Report à nouveau déficitaire	3,7 M€

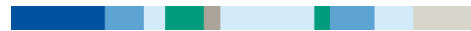




Annexe – Evolution des dépenses CRPP 2009 à 2011

	CFU 2009	CFU 2010	2011
1. Charges de personnel	4 006 M€	4 052 M€	4 018 M€
2. Charges médicales hospitalières	1 226 M€	1 258 M€	1 245 M€
3. Charges hôtelières et générales	584 M€	602 M€	588 M€
4. Amortissements, provisions, charges financières et exceptionnelles	686 M€	635 M€	684 M€
Total Charges	6 500 M€	6 547 M€	6 536 M€





Annexe – Evolution des recettes CRPP 2009 à 2011

	CFU 2009	CFU 2010	2011
1. Produits Assurance-maladie	4 957 M€	5 004 M€	5 018 M€
2. Autres produits hospitaliers	595 M€	607 M€	641 M€
3. Autres produits	855 M€	822 M€	786 M€
Total Recettes	6 406 M€	6 433 M€	6 446 M€

