

EPRD 2014

Suivi infra-annuel à fin septembre

1. Activité et recettes
2. Dépenses
3. Atterrissage prévisionnel
4. Prévision d'atterrissage
5. CAF et tableau de financement

1. Evolution de l'activité et des recettes au 30 septembre 2014

	Prévision 9 premiers mois 2014	Réalisation 9 premiers mois 2014	Ecart à la prévision		9 premiers mois 2013	évolution sept. 2013 / sept. 2014	
Hospitalisation complète	450 666	449 135	- 1 531	-0,34%	443 440	5 695	1,28%
Hospitalisation partielle	467 775	471 107	3 332	0,71%	457 276	13 831	3,02%
HAD (journées)	208 086	192 662	- 15 424	-7,41%	208 086	- 15 424	-7,41%
Passages aux urgences	926 812	974 056	47 244	5,10%	926 812	47 244	5,10%

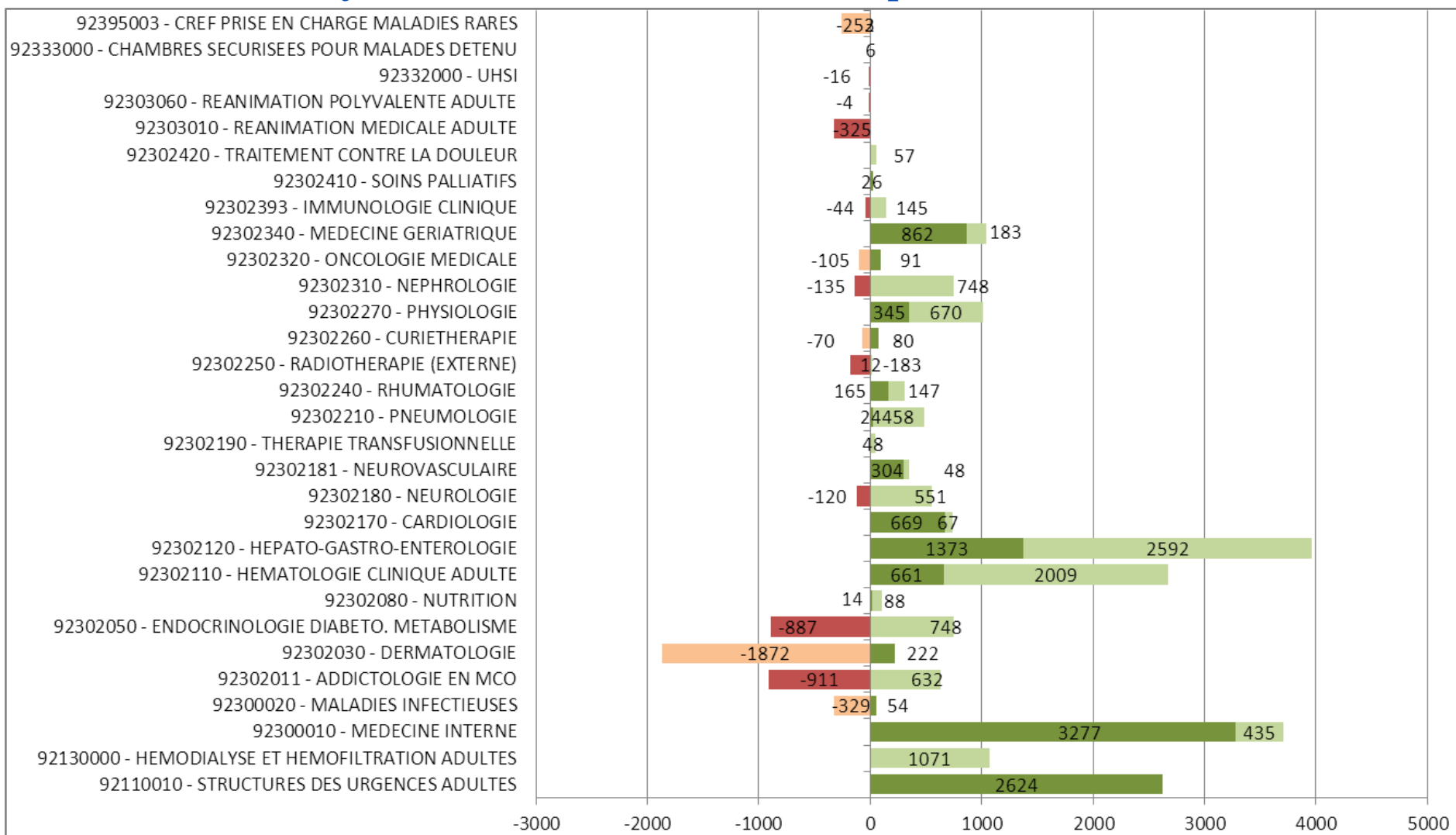
Une activité d'hospitalisation sur les séjours de 1 nuit et plus

- plus dynamique que la moyenne nationale (1,79 % contre +0,13 %),
- plus dynamique que les autres CHU (1,79 % contre +1,40 %),
- légèrement moins dynamique que la tendance régionale (1,79 % contre +1,88 %)

Une activité externe stable par rapport à 2013

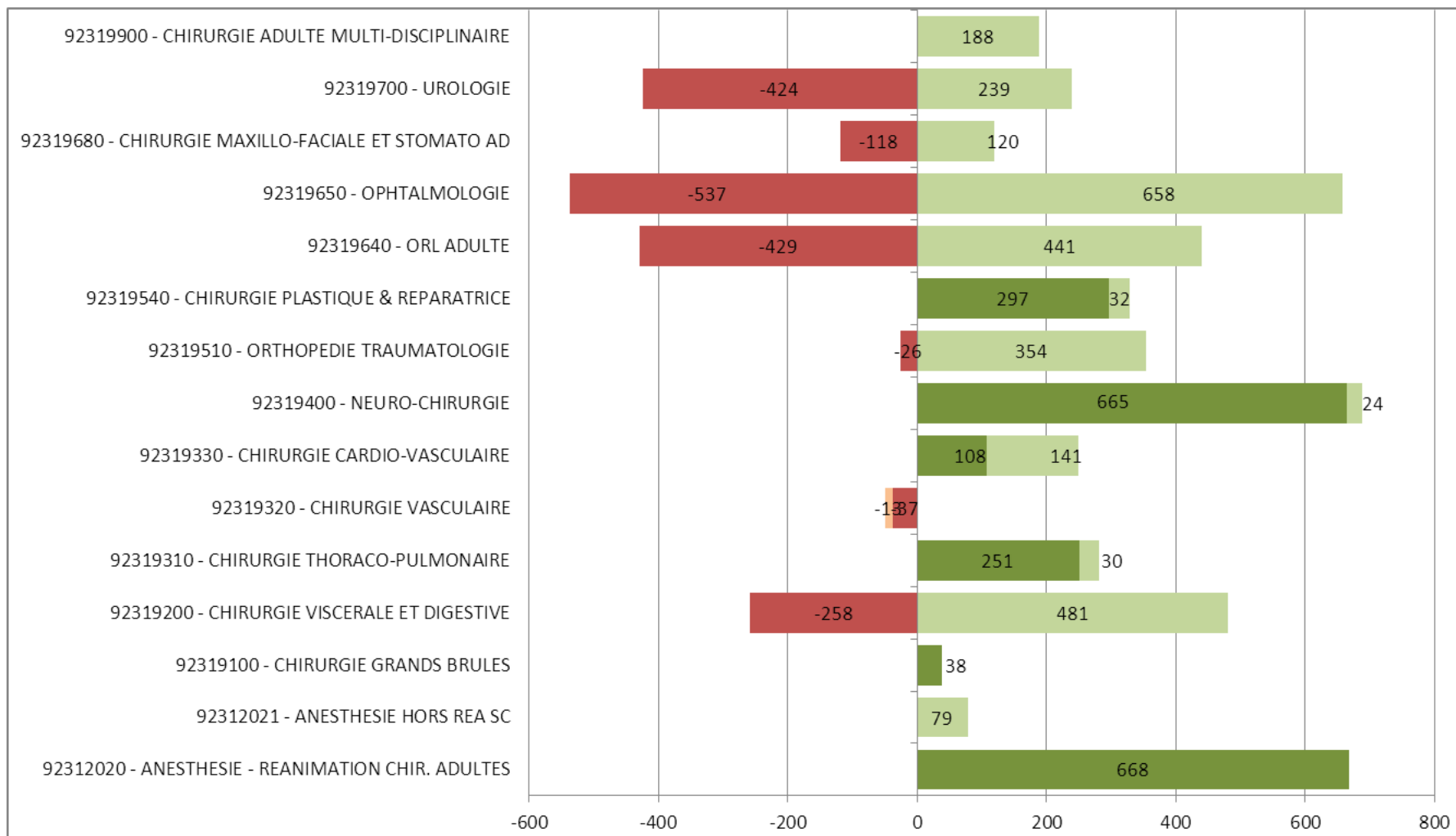
1.1. Evolution de l'activité d'hospitalisation

Evolution des séjours de médecine Adulte à fin septembre 2014



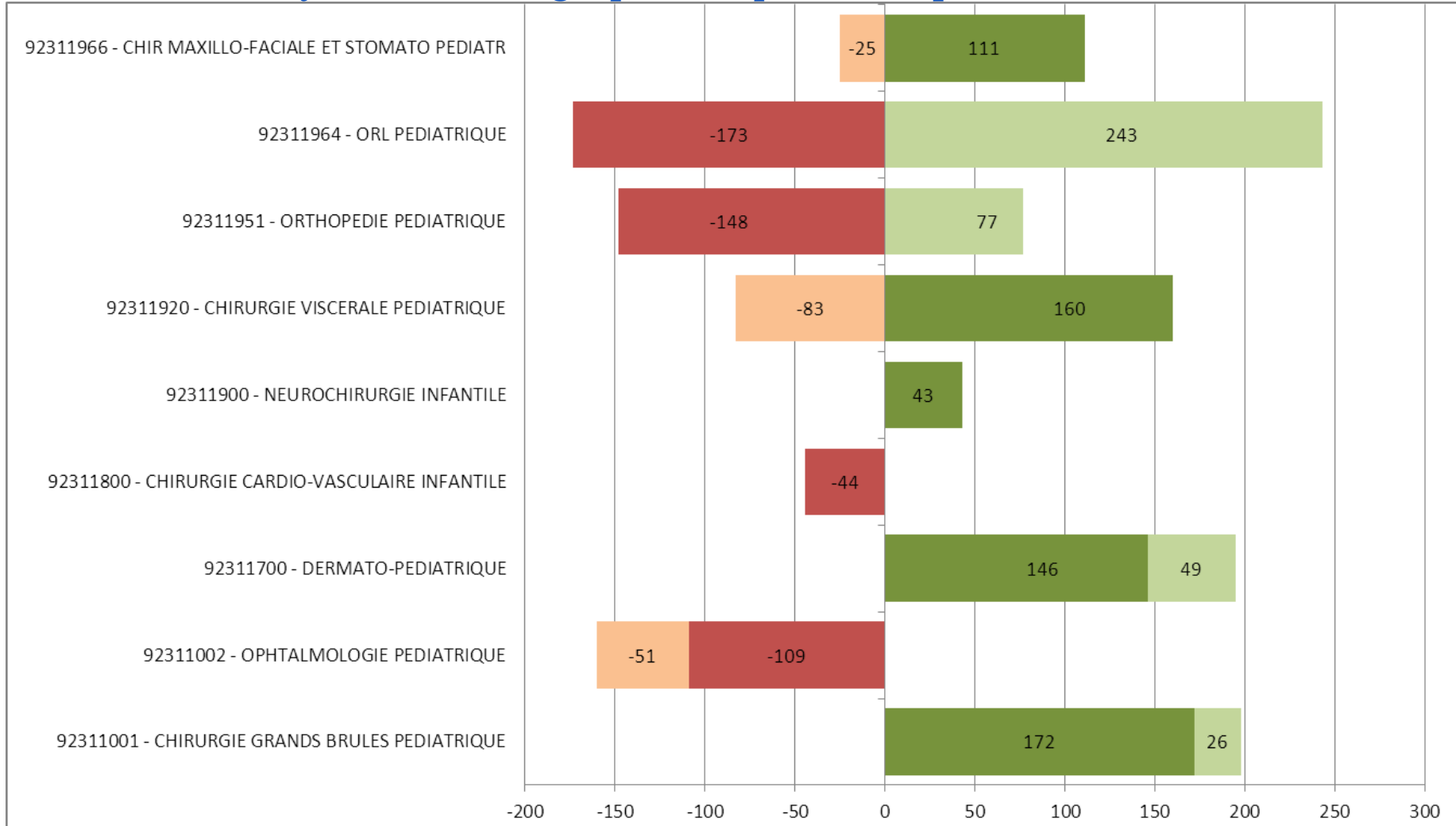
1.1. Evolution de l'activité d'hospitalisation

Evolution des séjours de chirurgie Adulte à fin septembre 2014



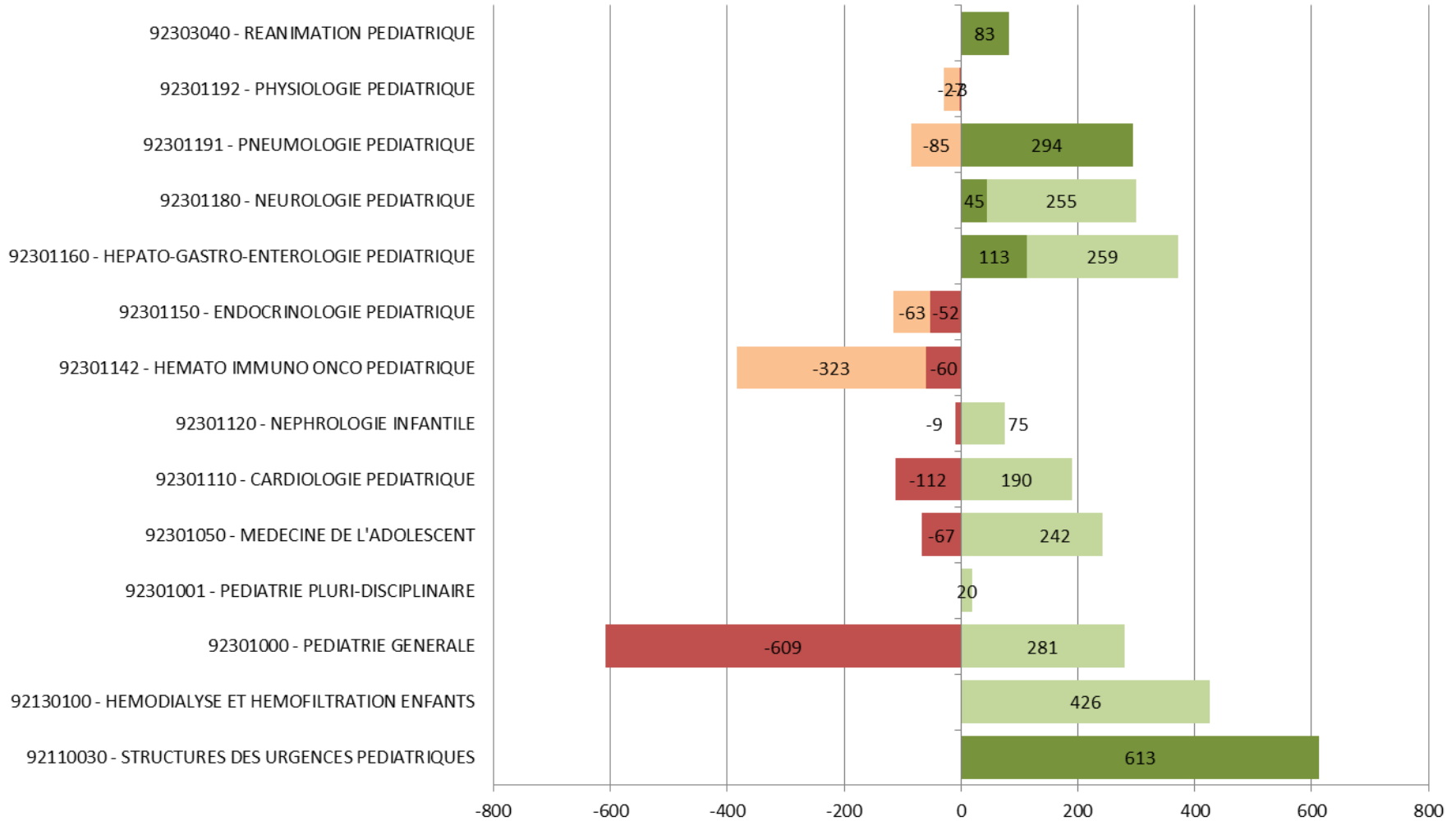
1.1. Evolution de l'activité d'hospitalisation

Evolution des séjours de chirurgie pédiatrique à fin septembre 2014



1.1. Evolution de l'activité d'hospitalisation

Evolution des séjours de médecine pédiatrique à fin septembre 2014



1.2. Des recettes globalement en ligne avec les prévisions (1/5)

	9 premiers mois 2014	écart à la prévision		9 premiers mois 2013	évolution sept. 2013 / sept. 2014	
1.Produits assurance-maladie	3 842 M€	13 M€	0,3%	3 789 M€	53 M€	1,4%
2.Autres produits de l'activité hospitalière	434 M€	0 M€	0,0%	423 M€	12 M€	2,8%
3.Autres produits	861 M€	149 M€	20,9%	679 M€	182 M€	26,8%
<i>dont Antiviraux Hépatite C</i>	169 M€	169 M€			169 M€	
Total Produits	5 137 M€	161,6 M€	1,8%	4 890 M€	247 M€	5,0%
Total Produits hors médicaments et DM couverts par des recettes	4 481 M€	-18 M€	-0,4%	4 419 M€	62 M€	1,4%

Source : e-pmsi, SAP

1.2. Des recettes globalement en ligne avec les prévisions (2/5)

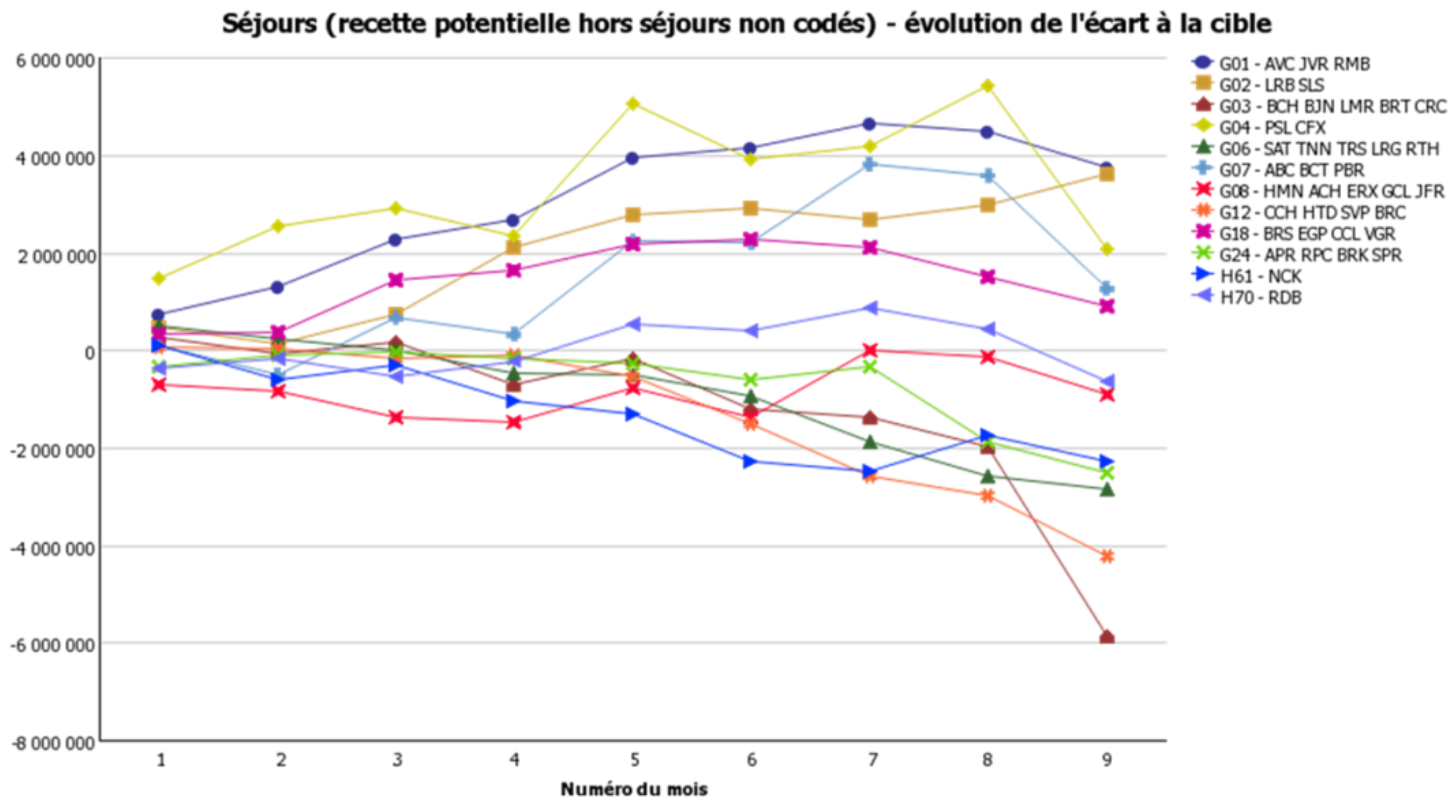
Titre 1 – Produits assurance-maladie

	Prévision 9 premiers mois 2014	Réalisation 9 premiers mois 2014	Ecart à la prévision		9 premiers mois 2013	évolution sept. 2013 / sept. 2014	
			Montant	Taux		Montant	Taux
Recettes d'hospitalisation	1 999 M€	1 991 M€	-8 M€	-0,4%	1 943 M€	48 M€	2,5%
Molécules onéreuses	207 M€	213 M€	6 M€	2,8%	205 M€	8 M€	4,0%
Dispositifs médicaux	47 M€	53 M€	5 M€	11,6%	47 M€	6 M€	12,0%
Forfaits annuels	68 M€	68 M€	0 M€	0,0%	69 M€	-1 M€	-1,5%
Dotation annuelle de financement	459 M€	460 M€	1 M€	0,3%	449 M€	11 M€	2,4%
MIGAC	784 M€	784 M€	0 M€	0,0%	788 M€	-4 M€	-0,6%
Consultations et activité externe	240 M€	238 M€	-1 M€	-0,6%	232 M€	7 M€	2,9%
Lamda	25 M€	35 M€	10 M€	40,4%	56 M€	-21 M€	-37,2%
Total	3 829 M€	3 842 M€	13,1 M€	0,3%	3 789 M€	53 M€	1,4%
Total hors Lamda	3 804 M€	3 806 M€	3 M€	0,1%	3 733 M€	74 M€	2,0%

Source : e-pmsi

1.2. Des recettes globalement en ligne avec les prévisions (3/5)

Titre 1 – Produits assurance-maladie



Recettes d'hospitalisation (HC + HP) - Source : Opale

1.2. Des recettes globalement en ligne avec les prévisions (4/5)

Titre 1 – Produits assurance-maladie

Effet valorisation des séjours

Effet Volume	1,56%
Effet RMCT (recette moyenne du cas traité) et codage	1,03%
Effet Tarif	-0,13%
Effet Valorisation	2,47%

NB : pondération du volume en fonction de la recette relative HP/HC. Un séjour HP est pondéré à 14 %.

Dotations

- **Le niveau de MIGAC et du FIR non encore notifiées est élevé (110M€) au 30 septembre 2014**
 - MERRI relevant du niveau national (73M€)
 - MERRI relevant du niveau régional (22,1 M€)
 - MIG relevant du niveau national (2,1M€)
 - MIG relevant du niveau régional (5,8M€)
 - Aides à la contractualisation (7M€)
- **La 2ème délégation de campagne intervenue le 14 octobre laisse en attente 96,7M€**

Produits facturés en sus

- Produits des médicaments facturés en sus des GHS
 - Recette de 213M€, supérieure à la prévision (+ 6 M€, soit + 2,8 %)
 - Progression des enzymes (Myozyme, + 4,8 M€ par rapport à 2013) et des cytokines (Remicade, +2,9 M€) et diminution des anticancéreux
- Produits des dispositifs médicaux facturés en sus des GHS
 - Recette de 53 M€, supérieure à la prévision (+ 5 M€, soit + 11,6%)

1.2. Des recettes globalement en ligne avec les prévisions (5/5)

Titre 2 et 3 – Autres produits

- **Des recettes de titre 2 globalement en ligne avec les prévisions, et en forte progression par rapport à 2013 (+12 M€, soit + 2,8 %)**
- **Autres produits : des réalisations très supérieures aux prévisions (+ 154 M€, soit +22 %) et par rapport à 2013 (+ 182 M€, soit +27 %)**
 - Des recettes de rétrocession de médicaments très supérieures aux prévisions (+169 M€, soit 76 % par rapport à la prévision)
 - Des retards importants de facturation sur certains sites

2. Des charges globalement conformes aux prévisions

	9 premiers mois 2014	écart à la prévision		9 premiers mois 2013	évolution sept. 2013/ sept. 2014	
1.Charges de personnel	3 115 M€	4,5 M€	0,15%	3 033 M€	82 M€	2,7%
2.Charges médicales hospitalières	1 245 M€	183,7 M€	17,3%	1 039 M€	206 M€	19,8%
<i>dont nouveaux Antiviraux Hépatite C</i>	<i>179 M€</i>	<i>179 M€</i>	<i>100,0%</i>	<i>0 M€</i>	<i>179 M€</i>	<i>NS</i>
3.Charges hôtelières et générales	481 M€	9,1 M€	1,9%	465 M€	16 M€	3,4%
4.Charges d'amortissements, de provisions , financières et exceptionnelles	410 M€	-11,8 M€	-2,8%	383 M€	27 M€	6,9%
Total Charges	5 251 M€	185,6 M€	3,7%	4 920 M€	330 M€	6,7%
Total Charges hors médicaments et DM couverts par des recettes	4 594 M€	6 M€	0,1%	4 449 M€	145 M€	3,3%

2.1. Des charges de personnel en dépassement par rapport à la prévision

	9 mois 2013	prévision - 9 mois 2013 2014	9 mois 2014	Ecart à la prévision	Ecart %	Ecart 2013 /2014	Ecart %
Dépenses personnels permanents (dont CET)	2 160 846 133 €	2 218 397 331 €	2 204 803 921 €	-13 593 410 €	-0,61%	43 957 788 €	2,0%
Dépenses heures supplémentaires	17 038 358 €	15 561 025 €	16 796 320 €	1 235 296 €	7,94%	-242 037 €	-1,4%
Dépenses personnels de remplacement	77 559 715 €	72 502 799 €	92 012 941 €	19 510 142 €	26,91%	14 453 227 €	18,6%
Dépenses intérim	16 334 834 €	16 491 976 €	14 114 377 €	-2 377 600 €	-14,42%	-2 220 457 €	-13,6%
Dépenses contrats soumis à disposition particulières (contrats aidés) et apprentissage	3 040 963 €	7 026 300 €	3 991 469 €	-3 034 831 €	-43,19%	950 507 €	31,3%
Dépenses diverses	48 666 467 €	50 121 846 €	53 753 434 €	3 631 588 €	7,25%	5 086 967 €	10,5%
Total PNM	2 323 486 469 €	2 380 101 278 €	2 385 472 463 €	5 371 185 €	0,23%	61 985 994 €	2,7%

	9 mois 2013	prévision - 9 mois 2013 2014	9 mois 2014	Ecart à la prévision	Ecart %	Ecart	Ecart %
Dépenses seniors (dont CET)	522 329 703 €	530 953 018 €	527 984 997 €	-2 968 021 €	-0,56%	5 655 295 €	1,1%
Dépenses juniors	121 000 109 €	129 794 192 €	132 127 053 €	2 332 860 €	1,80%	11 126 943 €	9,2%
Dépenses permanence des soins et plages additionnelles	55 243 407 €	57 128 265 €	56 459 373 €	-668 892 €	-1,17%	1 215 966 €	2,2%
Dépenses diverses	10 915 303 €	12 130 761 €	12 598 159 €	467 397 €	3,85%	1 682 856 €	15,4%
TOTAL PM	709 488 522 €	730 006 237 €	729 169 582 €	-836 655 €	-0,11%	19 681 060 €	2,8%
							0,0%
TOTAL dépenses T1	3 032 974 991 €	3 110 107 515 €	3 114 642 044 €	4 534 530 €	0,15%	81 667 054 €	2,7%

2.2. Des charges médicales supérieures à la prévision mais compensées par des produits dédiés

Une consommation de médicaments et de dispositifs médicaux en forte hausse

	Achats comptabilisés - 9 premiers mois 2014 (a)	variation de stocks - 9 premiers mois (b)	Consommation 9 mois 2014 (a) + (b)	consommation prévisionnelle - 9 premiers mois	Ecart à la prévision	
Médicaments	777 M€	-31 M€	746 M€	567 M€	179 M€	32%
specialités pharmaceutiques sous AMM	369 M€	-23 M€	346 M€	203 M€	143 M€	71%
specialités pharmaceutiques T2A	309 M€	-1 M€	307 M€	307 M€	0 M€	0%
specialités pharmaceutiques sous ATU	61 M€	-6 M€	55 M€	19 M€	36 M€	195%
diététique non AMM	13 M€	0 M€	13 M€	13 M€	0 M€	-3%
autre spécialités pharmaceutiques	25 M€	0 M€	25 M€	25 M€	0 M€	-1%
dont couverts par une recette	610 M€	0 M€	610 M€	433 M€	177 M€	41%
Dispositifs médicaux	320 M€	-2 M€	318 M€	305 M€	13 M€	4%
dont couverts par une recette	53 M€	0 M€	53 M€	47 M€	5 M€	12%

2.2. Des dépenses médicales supérieures à la prévision mais compensées par des produits dédiés

Des dépenses de fournitures médicales plus élevées que prévu (+ 8,8 M€ par rapport à la prévision, soit un écart de + 4,1 %), mais essentiellement liées aux DMI facturés en sus.

- DMI en sus : +5,5 M€ par rapport à la prévision, et + 7,2 M€ par rapport à 2013

Montant DMI reçus en unités de soin				
Types de DMI	2013	2014	Ecart	Evol.
3.1.5 - IMPLANTS ORTHOPEDIQUES	12 092 209	13 836 470	1 744 261	14,42%
3.1.1 - IMPLANTS CARDIAQUES ET VASCULAIRES	11 679 707	11 371 484	-308 223	-2,64%
IMPLANTS COCHLEAIRES ET SYSTEME DE STIMULATION CEREBRALE PROFONDE	6 934 915	9 469 785	2 534 870	36,55%
3.2.1 - IMPLANTS CARDIOVASCULAIRES	5 746 635	7 164 178	1 417 543	24,67%
3.4.9 - DISPOSITIF D'ASSISTANCE CIRCULATOIRE MECANIQUE (DACM)	3 169 866	4 579 821	1 409 955	44,48%
3.4.1 - STIMULATEURS CARDIAQUES	3 771 306	3 820 300	48 994	1,30%
3.4.2 - SONDES DE STIMULATION CARDIAQUE IMPLANTABLES	1 304 579	1 426 976	122 397	9,38%
3.1.8 - IMPLANTS UROGENITAUX	1 165 074	961 035	-204 039	-17,51%
3.4.4 - NEUROSTIMULATEUR MEDULLAIRE QUADRIPOLAIRE IMPLANTABLE	529 059	897 888	368 829	69,71%
Autres	3 030 444	3 072 185	41 741	1,38%
Total	49 423 794	56 600 122	7 176 328	14,52%

Quelques points d'attention :

- Dépenses de réactifs de laboratoire (+ 3,9 M€ par rapport à la prévision)
- Dépenses de matériel chirurgical stérile et non stérile (+3,6 M€ par rapport à la prévision)
- Dépassement sur les locations à caractère médical (+1,6 M€ par rapport à la prévision)

2.3. Des dépenses hôtelières et générales en léger dépassement de la prévision (+9,1 M€, soit une évolution de + 1,9 %)

- Une dépense inférieure à la prévision sur l'énergie et le chauffage
- En revanche, quelques dépassements sur d'autres postes (nettoyage, transports de patients, restauration)
- Des effets comptables importants (licences Microsoft) estimés à 7,2M€ en année pleine

3. CRP annexes

- **CRPA B (USLD)**
 - Des charges de personnel maîtrisées globalement en ligne avec la prévision,
 - Une baisse du nombre de journées de 2.5% (environ 19 000 journées),
 - Un retard transitoire de facturation sur certains sites
 - Une situation qui reste structurellement déficitaire
- **CRPA E (EHPAD)**
 - Des charges de personnel maîtrisées
 - Un nombre de journées stable par rapport à 2013,
 - L'équilibre devrait être atteint.
- **Dotation non affectée (CRPA A)**
 - Pas de difficultés particulières
 - Un montant de cessions en ligne avec les prévisions
- **Ecoles (CRPA C)**
 - Un déséquilibre prévisionnel d'environ 5 M€
 - En lien avec la région, un plan d'action de maîtrise des charges est en cours d'élaboration

4. Prévision d'atterrissage – Budget principal

	Budget initial	prévision d'atterrissage	écart à la prtévision		évolution 2013-2014	
1.Charges de personnel	4 225,7 M€	4 234,0 M€	8,3 M€	0,2%	96,0 M€	2,3%
2.Charges médicales hospitalières	1 403,1 M€	1 690,1 M€	287,1 M€	20,5%	316,8 M€	23,1%
<i>dont nouveaux Antiviraux Hépatite C</i>	0,0 M€	273,6 M€	273,6 M€		273,6 M€	ns
3.Charges hôtelières et générales	676,2 M€	689,2 M€	13,1 M€	1,9%	33,9 M€	5,2%
<i>dont Admissions en non-valeur</i>	60,0 M€	60,0 M€	0,0 M€	0,0%	12,0 M€	25,0%
4.Charges d'amortissements, de provisions , financières et exceptionnelles	637,2 M€	626,2 M€	-11,0 M€	-1,7%	-25,4 M€	-3,9%
Total Charges	6 942,0 M€	7 239,5 M€	297,4 M€	4,3%	421,3 M€	6,2%

	Budget initial	prévision d'atterrissage	écart		évolution 2013-2014	
1.Produits assurance-maladie	5 173,7 M€	5 189,2 M€	15,5 M€	0,3%	62,2 M€	1,2%
2.Autres produits de l'activité hospitalière	685,4 M€	685,3 M€	0,0 M€	0,0%	19,3 M€	2,9%
3.Autres produits	1 031,1 M€	1 308,1 M€	277,0 M€	26,9%	344,0 M€	35,7%
Total Produits	6 890,2 M€	7 182,6 M€	292,4 M€	4,2%	425,5 M€	6,3%
résultat	-51,8 M€	-56,9 M€	-5,0 M€	9,7%	4,1 M€	-6,8%

5. Capacité d'autofinancement, tableau de financement prévisionnel

- **Capacité d'autofinancement prévisionnelle en légère baisse par rapport à la prévision initiale**
- **Tableau de financement**
 - **Emplois :**
 - des investissements en-deçà des prévisions
 - Des remboursement en ligne avec les prévisions
 - **Ressources :**
 - De subventions en ligne avec les prévisions
 - Des produits de cession d'actifs en ligne avec les prévisions
- **Au total, un prélèvement sur fonds de roulement en légère augmentation par rapport à la prévision**

	EPRD initial	projection provisoire	Ecart
Emplois	588 M€	503 M€	-85 M€
Remboursement des dettes financières	193 M€	193 M€	0 M€
Immobilisations	395 M€	310 M€	-85 M€
Autres emplois			
Ressources	486 M€	382 M€	-103 M€
Capacité d'autofinancement	253 M€	232 M€	-20 M€
Emprunts	150 M€	70 M€	-80 M€
Dotations et subventions	43 M€	43 M€	0 M€
Autres ressources	40 M€	37 M€	-3 M€
<i>Prélèvement sur le fonds de roulement</i>	<i>-102 M€</i>	<i>-121 M€</i>	<i>-18 M€</i>

Annexe - Zoom sur dotations MIGAC - MERRI – FIR (1/4)

- Le niveau de MIGAC et du FIR non encore notifiées est élevé (110M€) au 30 septembre 2014.
- La 2ème délégation de campagne intervenue le 14 octobre laisse en attente 96,7M€
 - MERRI relevant du niveau national (73M€)
 - MERRI recours (12,5 M€), sous réserve des résultats de l'enquête en cours
 - Centres de ressources biologiques et tumorothèques (6,6M€), sous réserve des modifications du modèle national
 - Médicaments sous ATU (8 M€), sous réserve de remontées exhaustives par les GH
 - PHRC (11M€) avec de fortes incertitudes,
 - Financement des ARC (1,3M€), de l'effort d'expertise (1,3M€),
 - Centres de ressources sur les maladies professionnelles (1,3M€)
 - BHN : 19M€
 - Soutien exceptionnel enseignement recherche et innovation (1,7M€)
 - MERRI relevant du niveau régional:
 - Financement des internes et impact du *numerus clausus* 12M€ plus 50 postes 100% ARS (805K€)
 - Merri IPP 400K€

Annexe - Zoom sur dotations MIGAC - MERRI – FIR (2/4)

➤ MIG relevant du niveau national (2,1M€)

- Centre national de ressource de la douleur 463K€ non notifié en C1 pour raison inconnue
- Financement Ebola FMESPP : 214K€ (en cours) à rapprocher des dépenses recensées de 1M€.
- Actions de coopération internationale : 144K€
- CSERD : 1,5M€

➤ MIG relevant du niveau régional (5,8M€)

- OMEDIT EAP du budget annuel lié à la nouvelle convention (388K€)
- UCSA : maintien de la dotation UCSA de 6,6M€ : application du modèle national par référence à l'activité
- Centre éthique clinique de Cochin (452 K€) et Centre Alzheimer jeunes de Pitié 153K€
- NPAD : reconduction de l'accompagnement 2013 et poursuite de l'aide en 2014 (1,2M€)
- Maintien de l'aide exceptionnelle régionale 2013 sur la précarité (3,6M€)

➤ Aides à la contractualisation (7M€)

- Consultants : 4,3M€
- Maintien des mesures ponctuelles : BMR, greffes rénales (2,7M€)

Annexe - Zoom sur dotations MIGAC - MERRI – FIR (3/4)

↳ FIR

- Correction du débasage de 3,3M€ de soutien à la démographie
- Equipe mobile de soins palliatifs de Robert Debré : 350K€
- Education thérapeutique: Diabéto mobile de Robert Debré (150K€) et HEGP 38K€
- Maisons des adolescents de Robert Debré : arbitrage ARS attendu
- Reconduction du financement des actions contribuant à la sécurité et à la qualité des soins : 166K€
- Financement des filières maladies rares : 7,5M€
- SRPR : fond d'amorçage dès 2014 ?

↳ Notification du 14 octobre 2014

- Structure d'étude et de traitement douleur chronique : -144K€ alors que l'application du modèle conduit à +600K€
- Consultations hospitalières de génétique : -1,5M€
- SAMU : 1^{ère} phase d'application du modèle et réfaction de 446,6K€

Annexe - Zoom sur dotations MIGAC - MERRI – FIR (4/4)

➤ Demandes de financements complémentaires MIGAC-FIR en cours de discussion

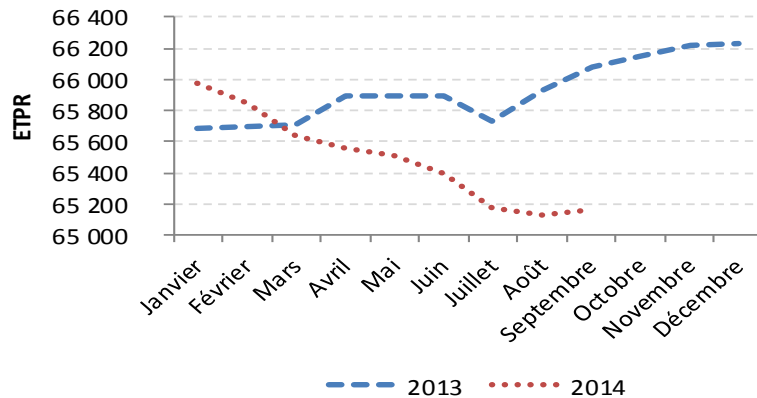
- Compensation des surcoûts pour l'activité des brûlés de St Louis : 700K€,
- fonctionnement du caisson hyperbare de l'hôpital Raymond Poincaré : 1M€,
- prise en compte des surcoûts de la permanence des soins et *a minima* le maintien du niveau de dotation de 2012 : +2,6M€

➤ Demandes de financements complémentaires MIGAC transmises à la DGOS

- Surcoûts liés aux épisodes infectieux Ebola
- Financement de l'établissement public pharmaceutique

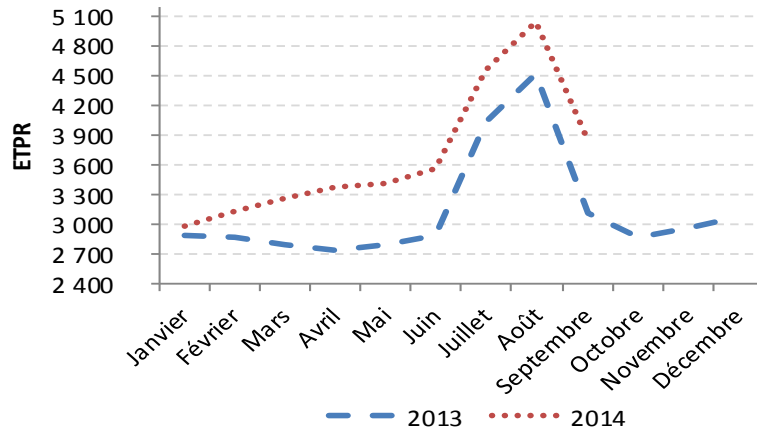
Annexe 2- Zoom sur le personnel non médical

Evolution des ETPR de personnel permanent

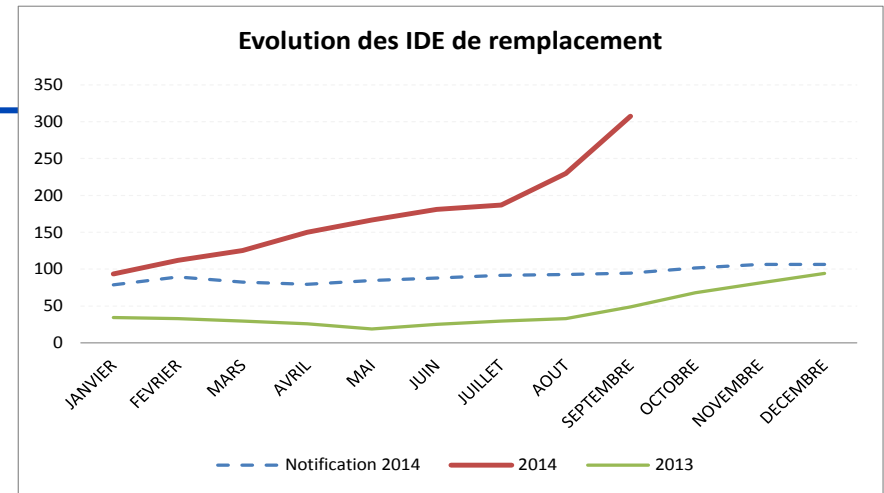
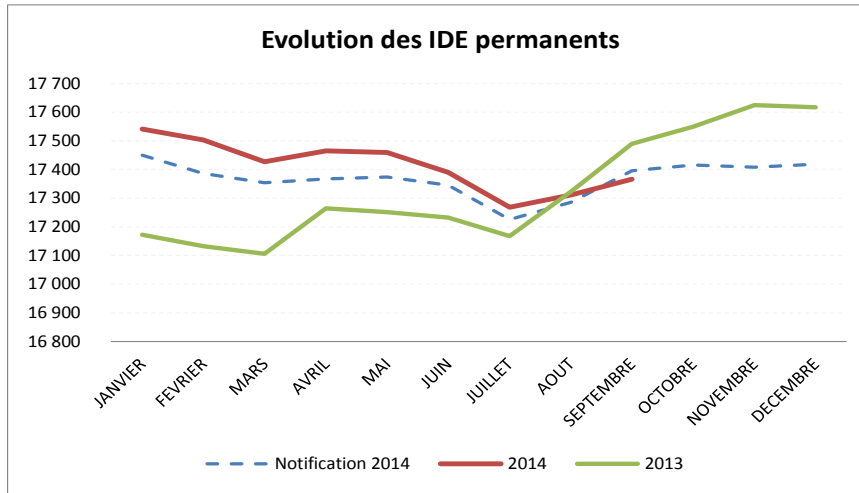


- ✓ Les effectifs de personnel permanent régressent en moyenne de 0,53 % (soit -350 ETP) entre 2013 et 2014 (après une hausse de 0,97 % entre 2012 et 2013 à la même époque), ce qui est assez éloigné de la prévision initiale.
- ✓ Les effectifs de remplacement ont progressé de 15,9 % (soit + 506 ETP) entre 2013 et 2014.
- ✓ Les agrégats de dépenses sont cependant d'un montant supérieur aux prévisions EPRD 2014 de 5,4 M€. Les dépenses de permanents et d'intérim sont en sous-exécution tandis que celles de remplacement sont, quant à elle, en sur-exécution :
 - ✓ Permanents : - 13,6 M€
 - ✓ Remplacement : + 19,5 M€.
 - ✓ Heures supplémentaires : +1,2 M€
 - ✓ Intérim : - 2,4M€
- ✓ Les dépenses PNM ont globalement progressé de 2,7 % entre 2013 et 2014.

Evolution du personnel de Remplacement en ETP



Evolution des effectifs IDE



Les effectifs IDE permanents et de remplacement continuent leur progression. Les effectifs d'IDE sont globalement en dépassement de 146 ETP sur les 9 premiers mois de l'année. Leur progression par rapport à 2013 est de 318 ETP (au lieu de 89 ETP prévus au budget à fin septembre).

PNM PERMANENT

	JANVIER	FEVRIER	MARS	AVRIL	MAI	JUIN	JUILLET	AOUT	SEPTEMBRE	Moyenne
Notification 2014	17 449	17 386	17 354	17 367	17 374	17 345	17 225	17 286	17 396	17 369
2014	17 541	17 503	17 427	17 465	17 459	17 390	17 268	17 311	17 366	17 414
2013	17 173	17 133	17 106	17 264	17 252	17 232	17 167	17 323	17 490	17 328
2012	16 338	16 346	16 389	16 366	16 407	16 495	16 448	16 714	17 046	16 689
2011	16 609	16 535	16 482	16 391	16 393	16 418	16 207	16 201	16 041	16 257
Ecart 2013/2014	369	370	321	201	207	157	101	11	124	177
Ecart ETPR/Notifié	92	117	73	98	85	44	43	26	30	61
Ecart 2013/2012	835	786	717	898	845	737	720	609	445	638

PNM REMPLACEMENT

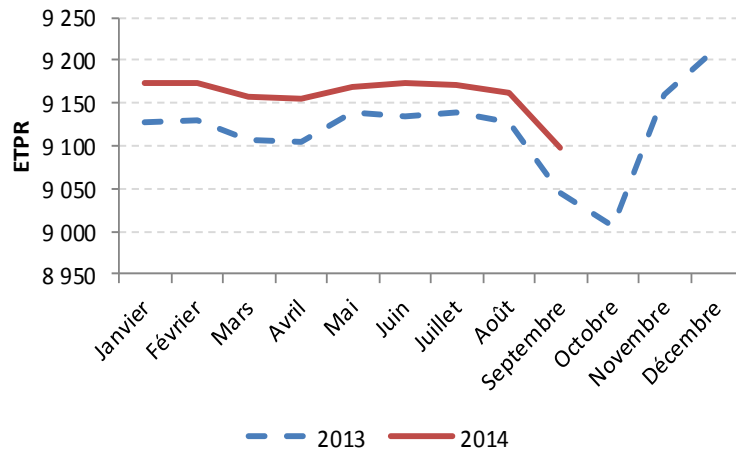
	JANVIER	FEVRIER	MARS	AVRIL	MAI	JUIN	JUILLET	AOUT	SEPTEMBRE	Moyenne
Notification 2014	79	90	82	79	84	88	91	93	95	91
2014	93	112	125	150	167	181	187	230	307	172
2013	34	33	29	26	19	25	29	33	49	43
2012	29	33	34	32	28	32	24	23	27	31
2011	26	27	31	27	25	26	36	35	31	28
Ecart 2013/2014	59	79	96	124	148	156	157	197	259	142
Ecart ETPR/Notifié	15	22	43	70	82	93	96	137	213	86
Ecart 2013/2012	5	0	5	6	10	7	6	10	21	12

Annexe 3 - Zoom sur le personnel médical

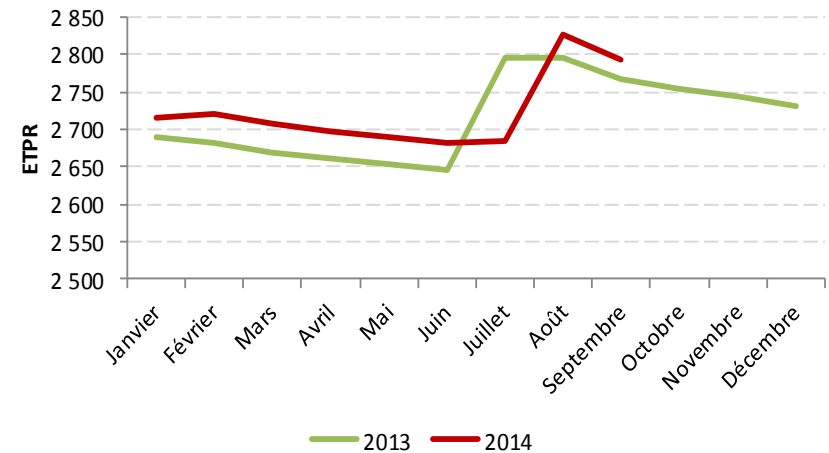
- Un écart à la cible de - 0,11 %, soit -0,8 M€ par rapport aux prévisions de masse salariale à fin septembre. Une progression des dépenses PM de **2,8 %** par rapport à 2013.
- Séniors** :
Ecart de - 2,9 M€ lié à un décalage dans la nomination des praticiens hospitaliers et à une sur-notification sur les HU dans le budget initial. La dépense sur les séniors a progressé de 5,7 M€ entre 2013 et 2014, soit + 1,1 %.
- Juniors** :
Ecart de 2,3 M€ lié à l'augmentation du numerus clausus (+ 361 internes en moyenne par rapport à 2013, soit 4,18 %). La dépense sur les juniors a augmenté de 11 M€ entre 2013 et 2014, soit + 9,2 %.
- Permanence des soins et dépenses diverses : dépenses en ligne avec la prévision.

Séniors

Evolution du personnel médical Sénior entre 2013 et 2014

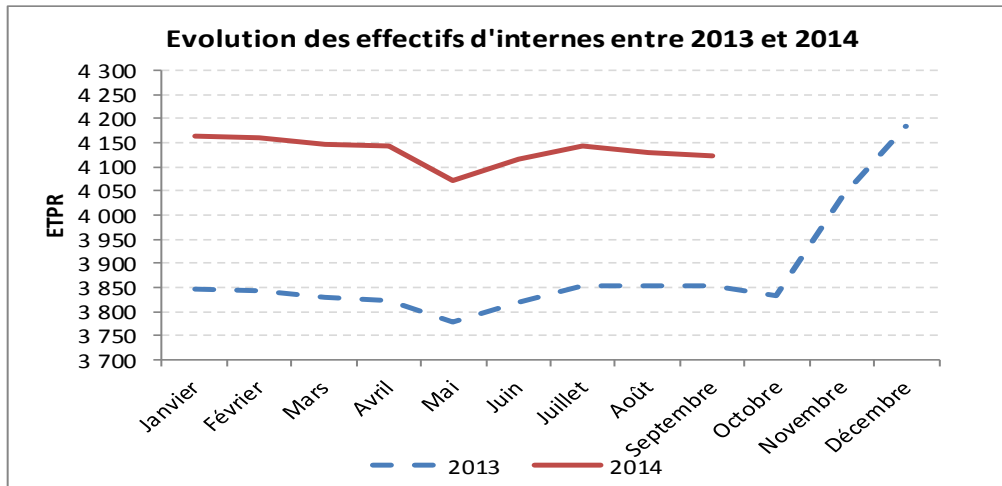


Evolution des ETP de PH Plein Temps



- ✓ Les effectifs séniors progressent en moyenne de 0,46 % (soit + 42 ETP en moyenne à fin septembre) entre 2013 et 2014.
- ✓ Cela s'explique par la hausse des effectifs de PH temps plein (+ 0,65 % soit 18 ETP), de PH temps partiel (+ 0,86 % soit 5 ETP) et de praticiens contractuels sans renouvellement de droit (+ 4,32 % soit 64 ETP).

Internes et étudiants



L'AP-HP compte 361 ETPR d'internes en plus en moyenne à fin septembre par rapport à 2013.

L'augmentation du numerus clausus s'est faite au-delà de ce qui avait été anticipé dans le cadre de l'EPRD 2014 (sur la base de l'augmentation 2012-2013 de 202 ETP) et occasionne un surcoût sur cet agrégat de 2,3 M€ à fin septembre 2013.

Contrairement à l'année précédente, les effectifs d'étudiants hospitaliers progressent entre 2013 et 2014 de 109 ETP en moyenne à fin septembre. Cela reste cependant inférieur à la prévision de 50 ETP.

