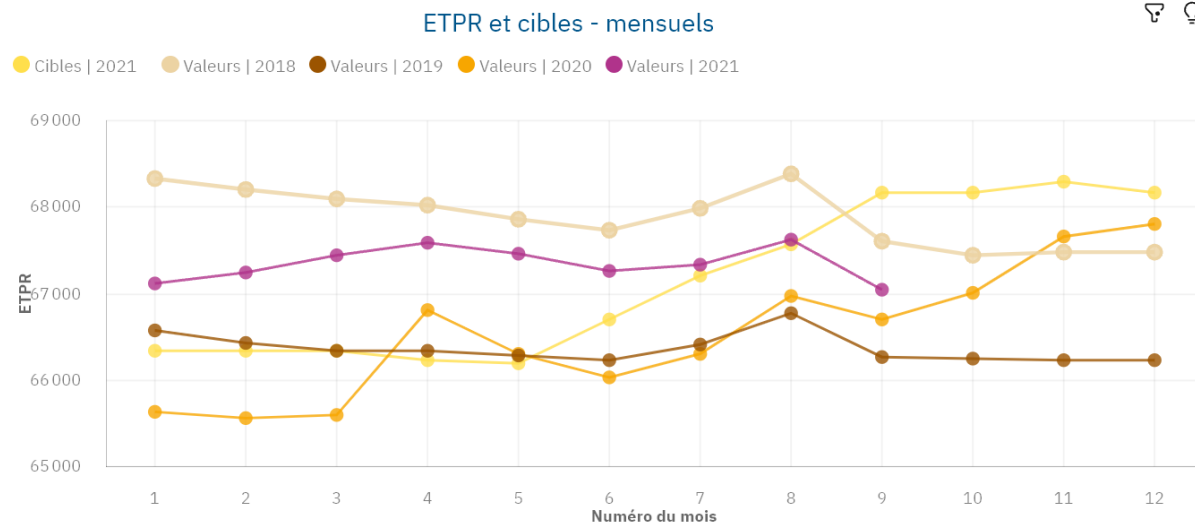


# Situation des effectifs paramédicaux de l'AP-HP

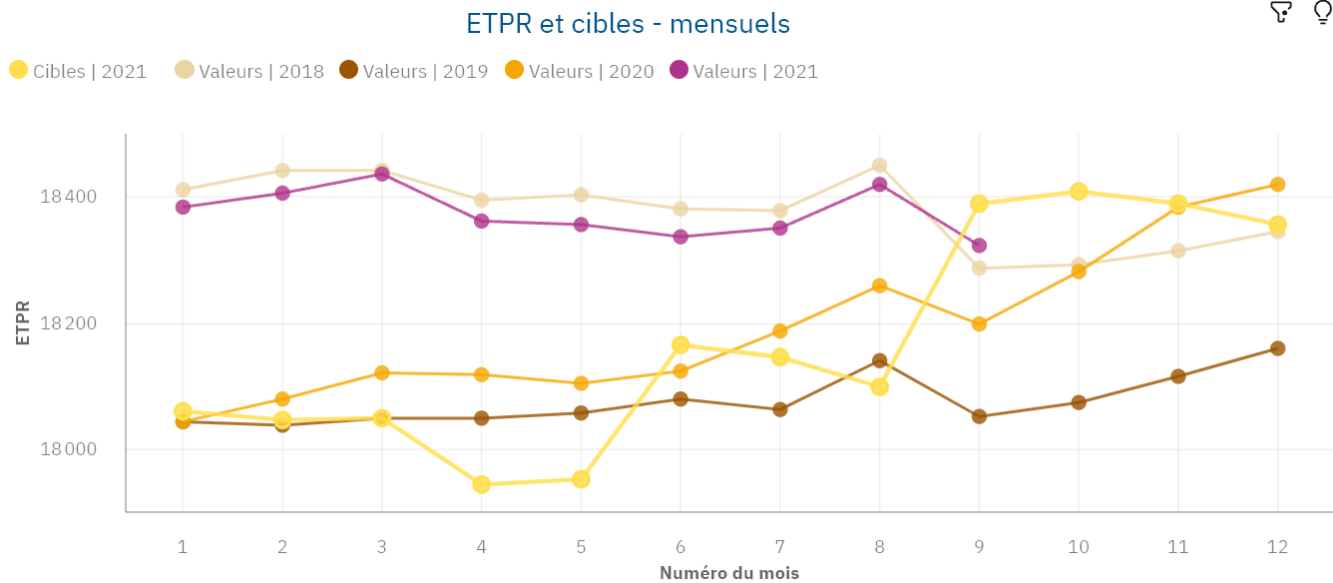
Bureau de la CME du 26 octobre 2021

# Situation des effectifs à fin septembre 2021

- En moyenne sur les 9 premiers mois, les effectifs 2021 (67 348 ETPR) sont **supérieurs de 1136 ETPR par rapport à la même période de 2020** (66 212 ETPR en moyenne à fin septembre 2020) et de 942 par rapport à la même période de 2019. Entre août et septembre, l'écart au TPER se réduit mais demeure significatif (+790 à fin août, + 562 à fin septembre), en raison notamment d'une dynamique forte des cibles GH en fin d'année, la cible mensuelle de septembre seul étant désormais en forte sous-exécution (-1121 ETP)



- La filière aide-soignante (AS + AP) connaît une dynamique toujours forte, avec désormais une exécution supérieure à 2018 sur le mois de septembre, et une croissance des effectifs de 273 ETP par rapport à septembre 2019.

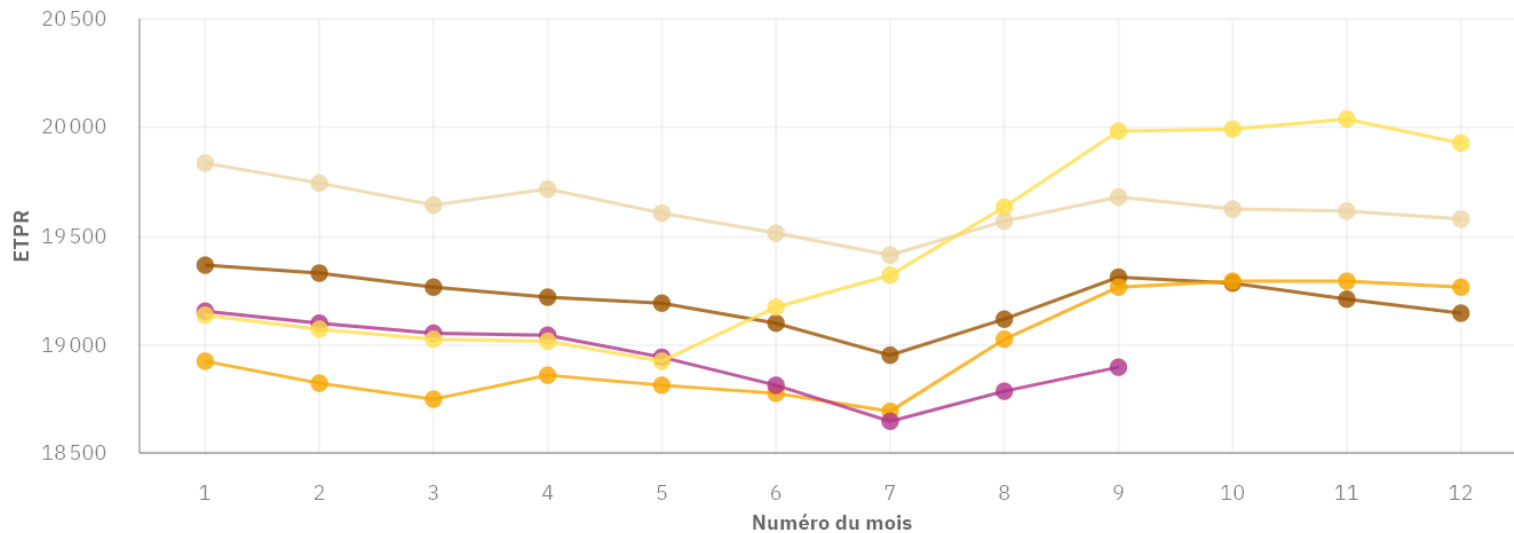


- La situation IDE (+puer, IADE et IBODE) poursuit sa dégradation, avec la progression août/septembre la plus faible depuis 2018 (+109 ETP), et des effectifs désormais inférieurs aux 3 dernières années
- C'est par ailleurs très en-deça de la cible saisonnée (d'où l'importance des HS du protocole OTT pour pallier le manque de personnel infirmier)

ETPR et cibles - mensuels



● Cibles | 2021 ● Valeurs | 2018 ● Valeurs | 2019 ● Valeurs | 2020 ● Valeurs | 2021

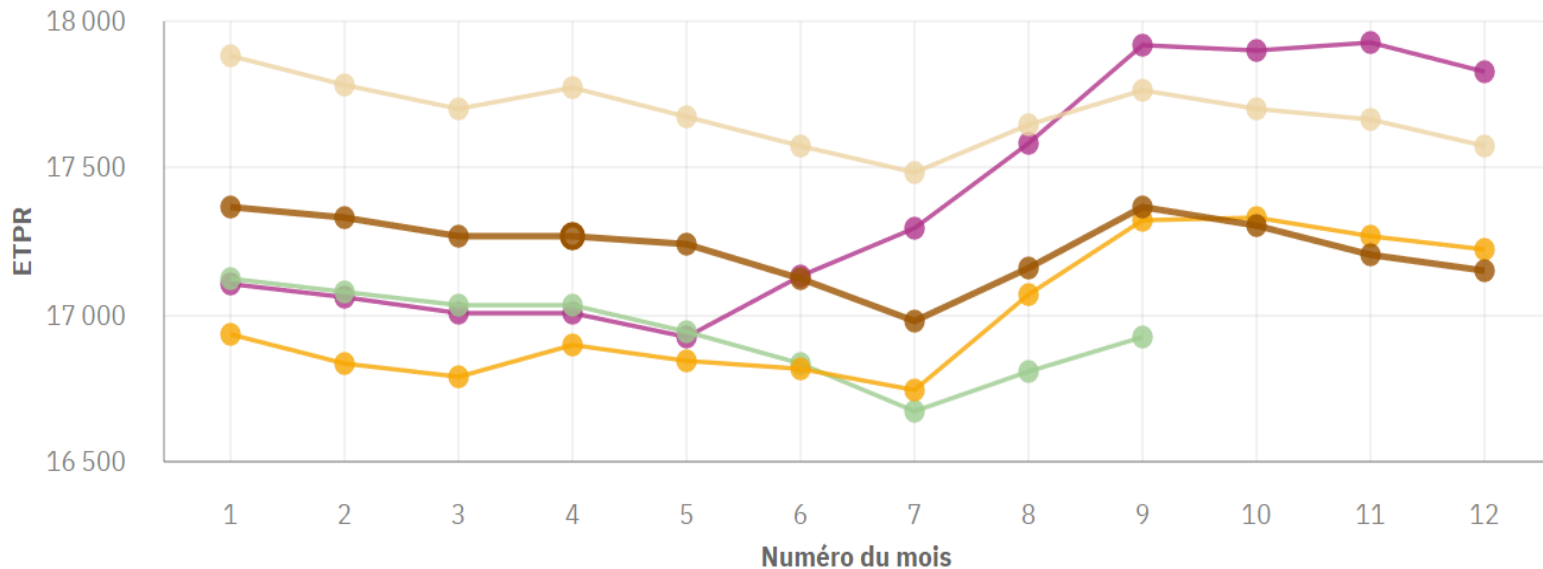


- La filière IDE connaît la dynamique la moins favorable, sous l'effet de recrutements insuffisants qui ne permettent de relever les effectifs qu'au niveau de mai 2021, très loin de la cible du TPER.

## ETPR et cibles - mensuels

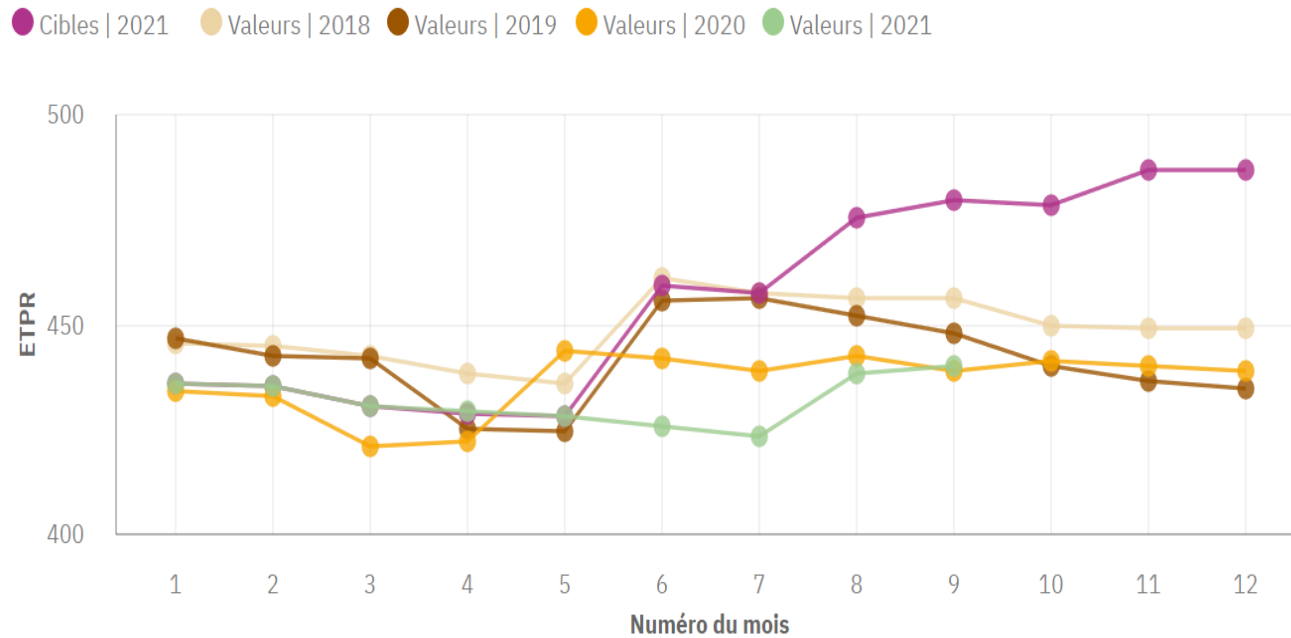


● Cibles | 2021  
 ● Valeurs | 2018  
 ● Valeurs | 2019  
 ● Valeurs | 2020  
 ● Valeurs | 2021

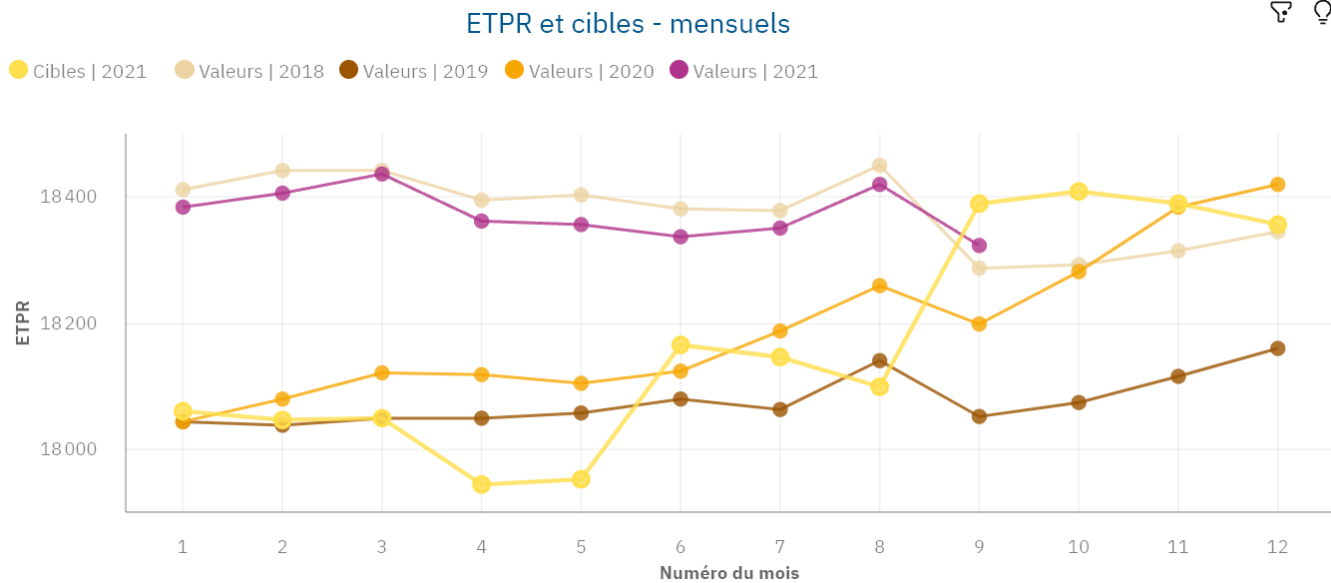


- La filière IBODE, dont la diplomation a été reportée de deux mois, a tout juste retrouvé les effectifs 2020, et reste très éloignée de la cible du TPER, qui misait sur une augmentation plus forte des effectifs pour favoriser la reprise de l'activité des blocs opératoires

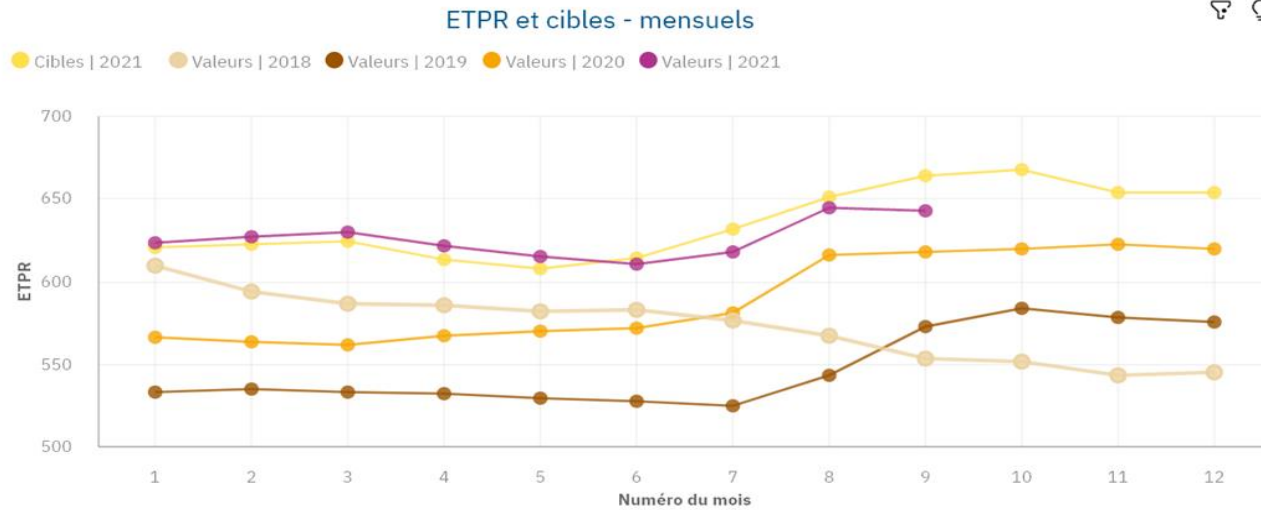
## ETPR et cibles - mensuels



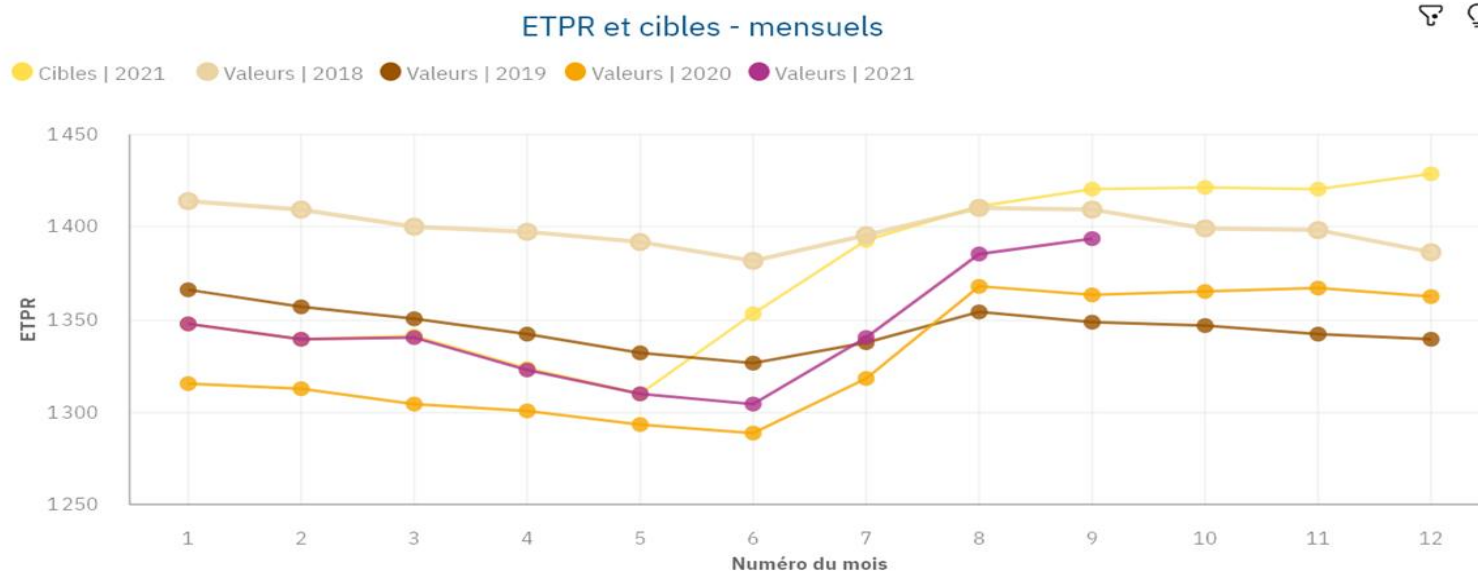
- La filière IADE connaît une meilleure dynamique que celle des IDE, mais avec un taux de vacances de postes de 5%, qui va s'accroître jusqu'à décembre en raison du report de deux mois de la diplomation.







**Masseurs kinésithérapeutes** : un plateau haut des effectifs depuis, soit + 100 ETP en deux ans



### Manipulateurs en radiologie:

- une amélioration continue depuis 18 mois
- Mais des postes vacants persistants et des fragilités à moyen terme, avec la hausse de la concurrence. Besoin impérieux d'augmenter les promotions en formation.

# Plan d'action pour les recrutements d'IDE (1)

- **Partenariats mis en œuvre avec des plateformes de recrutement:**
  - ▶ Semaine du recrutement Indeed AP-HP: une douzaine de candidats intéressés: recrutements à finaliser
  
- **Préparation du salon infirmier des 8/9/10 novembre:**
  - ▶ Présence de tous les GH, de l'HAD et du CFDC
  
- **Appel des 114 diplômés IDE du mois de décembre 2021**
  - ▶ Mise en place d'un temps de rencontre « speed dating » au CFDC avec des binômes GH/cadres formateurs pour proposition de postes immédiates et contrats d'allocation d'études.

# Plan d'action pour les recrutements d'IDE (2)

## ■ Préparation de la sortie des écoles du mois de mars 2022:

- ▶ Plus de 300 élèves diplômés
- ▶ Anticipation des souhaits des élèves pour leur dernier stage (« pré-pro ») pour le positionner comme une pré-embauche
- ▶ Présentation des offres de postes et des plus de l'AP-HP
- ▶ Contacts pris en amont par la Cellule d'aide au recrutement.

# Plan d'action EPIVER (1)

**En complément des différentes mesures mises en œuvre au sein des GH et en lien avec le CFDC:**

- **Envoi aux GH des listes d'IDE/Puér. formées par le CFDC à l'initiation aux soins en réanimation pédiatrique – bronchiolites:**
  - ▶ Une trentaine de personnes formées en septembre-octobre 2021
  - ▶ Une centaine de personnes formées en 2020
  
- **Envoi aux GH de la liste des IDE/Puér. ayant exercé dans les services de soins critiques pédiatriques ces cinq dernières années:**

# Plan d'action EPIVER (2)

- **Mobilisation des élèves puéricultrices de l'AP-HP en stage en novembre:**
  - ▶ 24 élèves réparties entre les différents sites
- **Demande à l'ARS de mobilisation des élèves des autres écoles d'Ile de France:**
  - ▶ Besoins estimés à 63 élèves puéricultrices
  - ▶ Affectations envisagées en décembre-janvier
- **Mobilisation d'élèves étudiants de 3<sup>ème</sup> année ayant un projet en pédiatrie :**
  - ▶ Stages de 5 ou 10 semaines
  - ▶ Une vingtaine de volontaires identifiés à ce jour

# Plan d'action EPIVER (3)

- **Mobilisation ponctuelle des élèves IADE volontaires pour effectuer des vacations en soins critiques pédiatriques (hors formation):**
- **Renforts possibles d'Aides-Soignants ou d'auxiliaires de puériculture:**
  - ▶ Mobilisation de la cellule renforts-RH
  - ▶ Viviers de renforts mobilisables

# Point sur les suspensions de personnel

## ■ Pour le personnel non-médical:

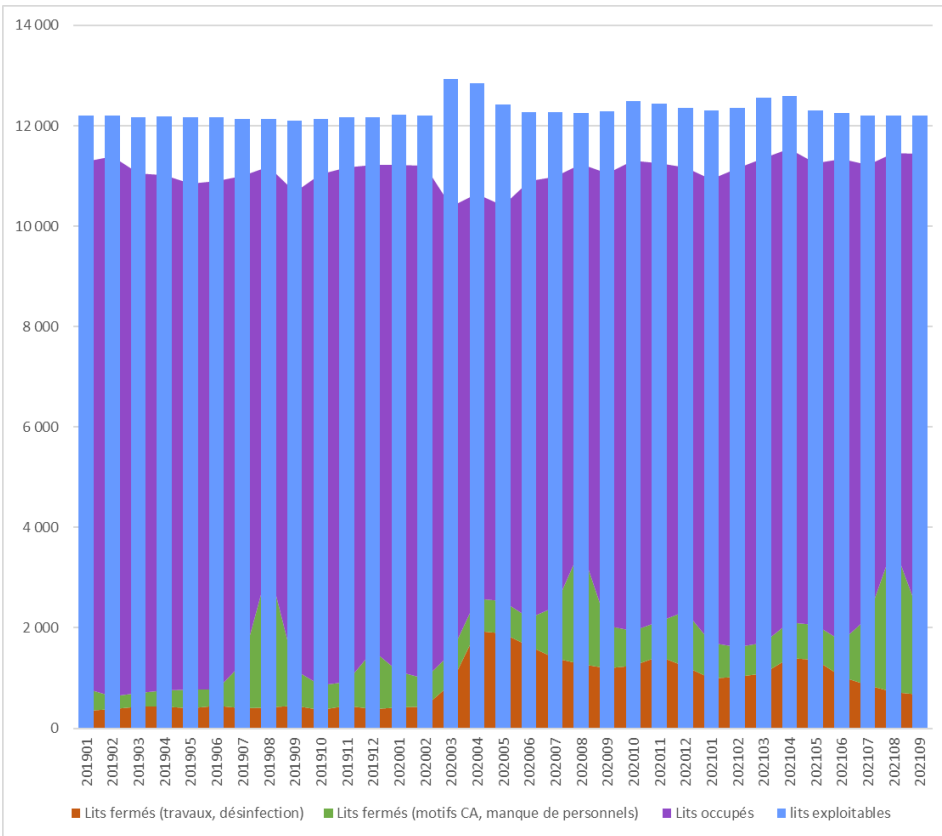
- ▶ 505 agents suspendus au 19/10 dont 140 AS et 121 IDE
- ▶ Stabilité des chiffres autour de 500 suspendus depuis le 15/09
- ▶ Grande variété de grades et de fonctions concernés: soignants, adm., tech.
- ▶ Mise en œuvre d'un dispositif de suivi social des personnels suspendus
- ▶ Une cinquantaine de situations signalées à ce jour

## ■ Pour le personnel médical:

- ▶ 17 suspendus au 19/10
- ▶ Grande variété de statuts et de disciplines



Entre septembre 2020 et septembre 2021, augmentation de 3 points du poids des lits occupés dans le total des lits exploitables et hausse de 1 point des lits fermés (tous motifs)



Répartition des lits	Sept. 2019	Sept. 2020	Sept. 2021
Lits occupés	79%	73%	76%
Lits disponibles	12%	10%	6%
Lits fermés (tous motifs)	10%	17%	18%

